

PROYECTO EDUCATIVO INSTITUCIONAL

COLEGIO SANTA VICTORIA DE PEÑALOLEN



1.- IDENTIFICACIÓN DEL ESTABLECIMIENTO

Identificación del Establecimiento	Colegio Santa Victoria de Peñalolen
Rol Base de Datos	9140-5
Dirección	Cruz Almeyda 830, peñalolen
Dependencia	Corporativizado
Teléfono	222261672
Correo Electrónico	contacto@colegiosantavictoria.cl
Director/a	Carolina Vergara Ríos

2.- INTRODUCCIÓN (Contexto situacional legal) Entre otras, estas bases legales regulan y dan soporte jurídico al PEI:

- Ley General de Educación (LEGE)
- Decreto N° 254/2009, modifica al Dcto. N° 40, Marco Curricular.
- Ley N° 20.501 Calidad y Equidad de la Educación
- Ley N° 20.529 Sistema Nacional de Aseguramiento de la Calidad de la Educación Parvularia, Básica y Media y su Fiscalización
- Decreto Exento N° 1.718, de 2011. Ministerio de educación. Determina las fechas en que se deberán cumplir los requisitos de edad de ingreso a la educación básica y media regular.
- Ley N° 20.536 Sobre Violencia Escolar.
- Decreto N° 24 de 2005 Ministerio de Educación, Reglamenta Consejos Escolares.
- Ley N° 19.979 que modifica Régimen de Jornada Escolar Completa Diurna y otros cuerpos legales.
- Ley N° 19.979 (Artículos 6º, 7º, 8º y 9º referidos a los Consejos Escolares).
- Ley N° 19.997 de 2005, modifica ley N° 19.961 sobre Evaluación Docente.
- Ley N° 20.845 de 2015 Ley de Inclusión Escolar

Esta es parte de la base legal que sustenta el formato de PEI u n cuerpo legal moderno, entrega herramientas al sistema para gestionar de mejor forma los establecimientos educacionales, con el único objetivo de mejorar la calidad y equidad de la educación que nuestros estudiantes deben recibir.

3.- PROPUESTA PEDAGÓGICA (Concepción Curricular a la que se adscribe el Establecimiento: Sistema didáctico del establecimiento, Concepción curricular y metodológica, Sistema de evaluación, etc.)

Colegio Santa Victoria de Peñalolén es una comunidad dedicada a la educación de niños y niñas con diversidad de intereses académicos, fundamentando en ello las principales características de su formación pedagógica y humana, destacando por sobre todo la figura de la persona como un ser íntegro, libre y responsable ante sí, su familia y la comunidad.

Nos definimos como una entidad educativa científico humanista, por lo que dentro de nuestros objetivos fundamentales también se encuentra entregar los elementos necesarios para que el niño pueda enfrentar sin mayor inconveniente la educación superior.

Por ello, serán tareas fundamentales de nuestro quehacer favorecer el desarrollo integral de nuestros alumnos y alumnas, formarlos para que en el futuro sean capaces de responder con un sentido ético a las demandas de la sociedad (respeto por la vida y la verdad, valoración de la justicia, la solidaridad y el amor); desarrollar un pensamiento crítico-reflexivo pero a la vez creativo para poder adaptarse a las distintas circunstancias a las que se vean enfrentados; lograr aprendizajes significativos relacionados con su experiencia personal y con el contexto en el que están insertos.

La definición curricular de nuestra escuela se basará en las normativas entregadas por los organismos centrales de la educación, adicionalmente estableceremos componentes curriculares que nazcan de nuestra propia necesidad y realidad comunitaria y social.

Como base fundamental se establecerán los contenidos mínimos y objetivos fundamentales de cada nivel y subsector de aprendizaje entregados por el Ministerio de Educación, dando un margen para la innovación curricular desde una perspectiva superior.

La integración de los alumnos con Necesidades Educativas Especiales, física, mental y Trastornos del Lenguaje, son también parte de nuestro quehacer curricular, ya que consideramos que como comunidad educativa tenemos el deber de atender a la diversidad a través de la inclusión de estos alumnos valorando los aportes que ellos puedan entregar a nuestra comunidad.

Semanalmente, el equipo técnico-pedagógico, en conjunto con los docentes, se reúnen en Consejos Técnicos para desarrollar sesiones de reflexión, intercambio y revisión de la gestión en el aula, las prácticas pedagógicas, las estrategias metodológicas, el rendimiento escolar, la evaluación, la retroalimentación, la toma de acuerdos sobre medidas remediales, la generación de programas y proyectos específicos y la actualización profesional.

Semestralmente, los docentes evalúan el proceso educativo y efectúan propuestas pedagógicas coherentes con el marco curricular y el plan de estudios. Junto con esto, a mediados de cada semestre, específicamente en los meses de mayo y octubre, se entrega un informe evaluativo a los padres y apoderados para que monitoreen el avance de los aprendizajes de los estudiantes.

4.- RESEÑA HISTÓRICA DEL ESTABLECIMIENTO EDUCACIONAL (Datos relevantes de la historia del establecimiento, en lo académico, infraestructura y oferta académica actual)

La **Corporación Educacional Santa Victoria de Peñalolén** fue fundada en el año **1981**, como expresión materializada de la vocación y labor formadora de la profesora normalista Sra. Sonia Eliana Duran Araneda, como **Escuela básica Nº 896 Santa Victoria**. En su etapa inicial, el establecimiento impartió educación básica, sembrando a partir de entonces la semilla para el sostenido crecimiento que lo ha llevado a ocupar un lugar de primer orden dentro de los colegios de la comuna de Peñalolén.

Con el paso de los años su proyecto se transformó abriendo sus puertas a la enseñanza pre básica y enseñanza media, además de adherirse a la jornada escolar completa. En el año 2018 el ya Colegio Santa Victoria deja de ser un Colegio Particular subvencionado y se adhiere a la gratuidad, abriendo sus puertas educativas a toda la comunidad.

Durante el año 2018 un nuevo hito forma parte del crecimiento sostenido de la institución y pasa a conformar la Corporación Educacional Santa Victoria de Peñalolén. De esta manera se solidifica el

proyecto educativo y después de 38 años de experiencia se transforma en una institución sólida en donde sus fundamentos educativos son el respeto, la responsabilidad y los resultados.

La comunidad educativa de la Corporación Educacional Santa Victoria, la componen sus 647 alumnos que reciben educación, valores y apoyo en su crecimiento personal en todos los niveles educativos desde Pre kínder hasta 4to medio.

Además la Corporación Educacional Santa Victoria, cuenta con distintos talleres extra programáticos que fortalecen el crecimiento de nuestros alumnos, un departamento PIE, departamentos de convivencia escolar, sala de música, sala de enlaces, laboratorio y apoyo constate de sus docentes y un equipo humano y técnico dedicado cien por ciento a la educación y traspaso de valores a nuestros alumnos.

5.- VISIÓN

Nuestro anhelo es brindar un servicio educacional óptimo determinado por elevados estándares de calidad que favorezcan la formación integral y el despliegue de los diversos intereses de nuestros alumnos. Estamos comprometidos con la generación de un aprendizaje efectivo y significativo, fundado en valores como la equidad y la tolerancia, el cual les permita a nuestros alumnos enfrentar los desafíos y requerimientos de un mundo cada vez más competitivo, globalizado y dinámico.

6.- MISIÓN

Como Colegio Santa Victoria tenemos por misión potenciar y consolidar la formación académica y personal de nuestros estudiantes a través de la participación de toda la comunidad educativa. Además, para favorecer el despliegue de procesos pedagógicos de calidad bajo una mirada valórica e integral también consideramos indispensable el desarrollo de las dimensiones vinculadas con lo deportivo y artístico. De esta manera disponemos nuestros esfuerzos hacia la formación de estudiantes que cuenten con las competencias exigidas por los nuevos desafíos inherentes a la sociedad actual.

7.-LEMA

“Colegio santa Victoria siempre junto a su comunidad ”

8.- SELLO DISTINTIVO

Gestionar una educación de calidad basada en competencias para todo el alumnado de nuestro colegio, todo dentro de un marco de buena convivencia y respeto, promoviendo una cultura escolar basada en valores y conocimientos, habilidades y destrezas que hagan posible el desarrollo pleno de sus capacidades y de su personalidad.

Algunas de nuestras fortalezas como Colegio son:

- Equipo profesional multidisciplinario de Psicología, Psicopedagogía y otras especialistas del Proyecto de Integración al servicio de la comunidad educativa.
- Aplicación intensiva de la Tecnología Informática en el ámbito pedagógico y administrativo a través de computadores conectados a Internet.
- Calidad profesional docente con profesores especializados en sus distintas áreas, postítulos, cursos de perfeccionamiento y comprometidos con la educación.
- Un ambiente de relaciones humanas grato y sustentado en valores, destacándose la disciplina de nuestros alumnos dentro y fuera de la escuela, las relaciones y comunicaciones entre docentes, directivos, Padres y Apoderados, la integración de los alumnos nuevos al establecimiento y la comunicación profesor-alumno..
- Existencia de una buena comunicación con profesores, padres y apoderados del establecimiento.
- Talleres extra-programáticos articulados con la JEC para potenciar habilidades artísticas y deportivas en nuestros estudiantes.
- Idioma inglés desde pre-básica hasta 4º medio.
- Se logra una buena integración de los alumnos pertenecientes al Proyecto de Integración.
- Aplicación constante de Evaluaciones de Avance y Síntesis, ensayos SIMCE en los subsectores de Lenguaje y Comunicación, Educación Matemática y Comprensión del Medio

Al interior de nuestro Colegio, valoramos las diferencias y la no discriminación. Inculcamos principios de convivencia y apertura a través del diálogo y no a través de la coerción. Nuestros estudiantes deben ser capaces de desenvolverse adecuadamente en un contexto pluralista. Entregamos una educación laica, que integra una diversidad de visiones de mundo.

Nuestro Colegio pretende proyectar a sus estudiantes más allá de la actividad académica, potenciando el uso formativo del tiempo libre, la práctica del deporte, la organización de grupos y asociaciones, la participación en actividades culturales y recreativas.

Encauzamos estas inquietudes a través de una variada gama de actividades extra- programáticas, ofreciendo una diversidad de experiencias educativas. Al respecto, nuestro colegio ofrece talleres artísticos, deportivos y académicos.

9. NUESTRA COMUNIDAD EDUCATIVA

Nuestros Estudiantes.

Pretendemos que los alumnos de nuestro Colegio busquen y encuentren a través de la instrucción y recursos que les aporta el colegio y de su esfuerzo personal una formación académica de calidad , valórica sólida e inclusiva y respetuosa de la diversidad.

Nos interesa que los alumnos desarrollen el sentido de la auto-superación, la perseverancia, los hábitos de trabajo y el espíritu crítico que les permita afrontar nuevos desafíos. Creemos las exigencias del trabajo y la sana convivencia, cumplen un papel fundamental para asegurar la armonía en cualquier proceso educativo. En este sentido, es imprescindible que los estudiantes acaten las normas de convivencia y educativas establecidas en el colegio.

Buscamos que los estudiantes disfruten de la participación en actividades grupales sanas que los ayuden a construir en armonía su personalidad y su entorno. En definitiva, aspiramos a que nuestros alumnos sean personas capaces de innovar, asumir riesgos, auto disciplinarse en atención a su grado de madurez y desarrollo e investigar nuevas formas de resolver dificultades asumiendo la responsabilidad individual que tienen para producir cambios en sus propias vidas y en el medio en el cual conviven, siempre encauzados en el marco de nuestros valores institucionales.

Padres y Apoderados

Requerimos del apoyo de la familia para asumir la formación intelectual, valórica y disciplinaria de nuestros pupilos.

Pretendemos que nuestros apoderados concuerden con la misión, visión y Reglamento Interno que promueve nuestro colegio, de modo que el estudiante perciba una coherencia entre los valores y normas del hogar con las de nuestra Institución.

Los padres y apoderados son un modelo para sus hijos, de modo que buscamos que ellos cultiven el respeto, tolerancia, espíritu de superación y en general los valores que son base de nuestro Ideario Institucional.

Entendemos que debe existir una constante comunicación y colaboración entre los padres y el colegio, pero, respetando, a su vez, los ámbitos y funciones de cada uno. Por este motivo, es imprescindible que los padres confíen en el trabajo de nuestros profesionales, para que, de esta manera, la institución pueda cumplir adecuadamente su tarea.

Nuestros Docentes y Asistentes de la Educación

Creemos que la labor de los docentes es fundamental para el desarrollo de nuestro Proyecto

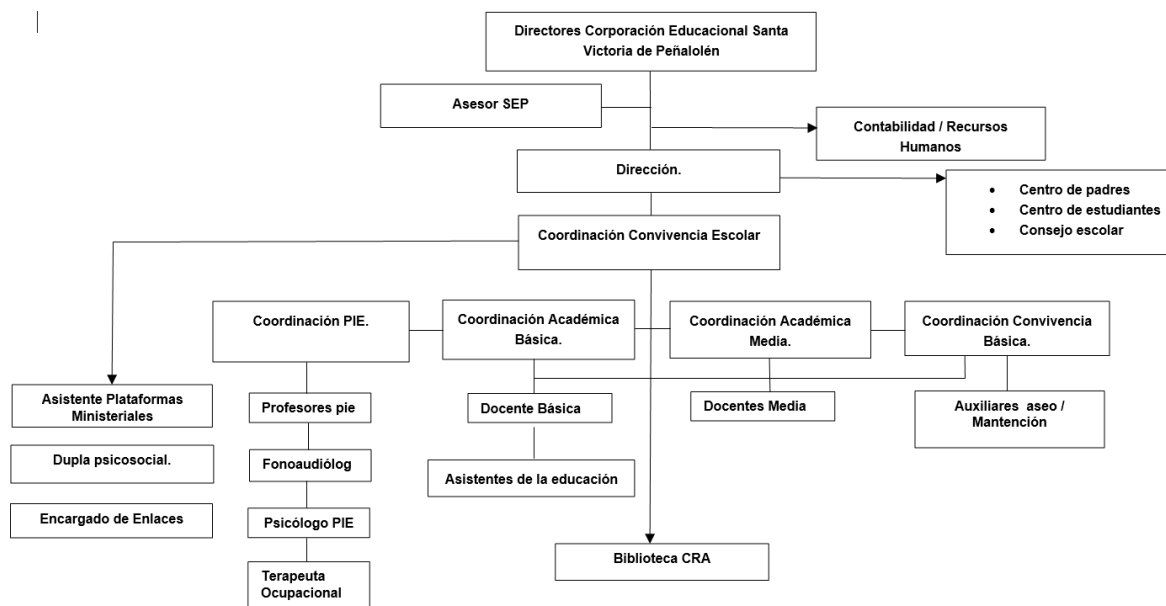
Educativo Institucional. Es por ello que pretendemos que nuestros profesores realicen su función con una auténtica vocación de servicio, ofreciendo lo mejor de sí en pos de los estudiantes.

Se busca que nuestros profesores sean sociables, optimistas y respetuosos a la hora de interactuar con el otro, constituyendo un ejemplo a seguir para sus estudiantes y resto de la comunidad educativa, preparados humana y académicamente para la formación de otros individuos y para la auto superación, a través del estudio y aprendizaje constante. Entendemos que nuestros profesores y asistentes de la educación deben adherir y conocer nuestro proyecto educativo, apreciando y valorando la identidad del Liceo.

Nuestro Equipo Directivo

El Equipo Directivo es elegido en atención a sus características personales, académicas y administrativas, las cuales se deben ajustar a los principios y valores de nuestro colegio. Se busca que dicho equipo ejerza un liderazgo transformacional que, mediante el compromiso a su labor y a la institución, la exigencia y la comprensión, permitan hacer realidad el Proyecto Educativo del Liceo.

9. ORGANIGRAMA



10.- OBJETIVOS ESTRATÉGICOS

Nuestro Colegio ha promovido incrementalmente el “**Modelo de Calidad de la Gestión escolar**” que permite, principalmente, identificar los procesos que debieran estar presentes en las distintas áreas y dimensiones que consideramos como claves en la calidad de los procesos y que impactan en los resultados educativos y de aprendizaje de nuestros estudiantes.

Nuestro Colegio Santa Victoria tiene como principio orientador el mejoramiento continuo, promoviendo sistemáticamente el incremento de la calidad. Este modelo nos permite evaluar las prácticas de gestión del establecimiento, apuntando principalmente a la generación de información y a la sistematización de las prácticas que de manera cotidiana se desarrollan en la escuela.

Las áreas que considera el modelo de Aseguramiento de la Calidad de la Gestión son; **liderazgo, gestión curricular convivencia, recursos y resultados**, El área curricular considera las dimensiones: Organización Curricular, Preparación de la Enseñanza, Acción docente en el Aula y Evaluación de la Implementación Curricular.

De acuerdo a las áreas de acción de este modelo de calidad, nos hemos planteado cinco objetivos estratégicos que se fundamentan, esencialmente, en bases diagnósticas concretas; en el conocimiento y reconocimiento de la identidad de la institución, sus valores, cultura y trayectoria; y, sobre todo, en un trabajo realizado con una percepción de futuro compartida y en un ambiente participativo.

Los objetivos estratégicos formulados para el desarrollo del PEI del Colegio Santa Victoria, tienen como base el análisis del entorno y los diagnósticos internos realizados en el establecimiento.

10.1- Objetivos estratégicos.

Área de Liderazgo	Potenciar una gestión en equipo y participativa para evaluar y mejorar los aspectos deficitarios, especialmente en los ámbitos de la Planificación, Organización, Supervisión y Conducción del PEI, estableciendo Alianzas estratégicas que sirvan de apoyo al proceso educativo y orientados hacia el logro de una educación de calidad, enfatizando las instancias de información y análisis, tanto de los monitoreos como de los resultados, para una toma oportuna de decisiones.
Área de Gestión Curricular	Consolidar la calidad de la elaboración de la planificación, evaluación e implementación curricular, asegurando la cobertura, progresión, coherencia y consistencia de los objetivos de aprendizajes y/o aprendizajes esperados tratados en cada asignatura para una enseñanza de calidad a través de los acompañamientos y retroalimentación.
Área de Recursos	Optimizar la gestión y distribución de los recursos Humanos, Materiales, Financieros y Tecnológicos, para que estén siempre orientados a facilitar una mejor educación y formación de todos (as) los (as) estudiantes de la escuela, en función del PEI. Cubrir las necesidades de materiales didácticos y humanos a través de los recursos SEP a estudiantes y docentes para su mejor trabajo en el aula.
Área de Convivencia	Mejorar progresivamente el clima de convivencia interna, a nivel de todos los estamentos; privilegiando relaciones interpersonales basadas en el respeto mutuo, en el diálogo y la mediación y a las disposiciones reglamentarias acordadas entre todos y estipuladas en el Reglamento de Normas de Convivencia y seguridad escolar.
Área de Resultados	Elevar gradualmente los logros de Aprendizajes de todos los estudiantes de la escuela, especialmente en las asignaturas fundamentales de la educación, considerados en la Prueba Simce, prueba de transición, consolidar e incrementar los logros institucionales en el área deportiva y artística, elevando el grado de satisfacción de la comunidad educativa.